

Het. Sin. 3: 304.

Mythimna vitellina: Boursin, 1961, Beitr. nat. Forsch. SW.-Dtschl. 19 (3): 382.

翅展 40 mm。头、胸、腹黄色带褐色；前翅黄色，内线褐色，内侧在 1 脉前后各一红褐斜纹，环纹为一褐点，肾纹窄小，浅褐色，后端一黑点，外线浅褐色锯齿形，亚端线浅褐色波浪形；后翅白色半透明，翅脉及端区带褐色。雄蛾抱钩较直，阴茎有针形角状器（图 404）。

分布 新疆；印度，亚洲西部，欧洲，非洲北部。

苍研夜蛾 *Aletia pallens* (Linnaeus) (图版 XXII-15)

Phalaena Noctua pallens Linnaeus, 1758, Syst. Nat. (Edn 10) 1: 510 (欧洲)

Leucania pallens: Hampson, 1905, Cat. Lep. Phal. Br. Mus. 5: 598. ——Chen, 1982, Icon.

Het. Sin. 3: 310.

翅展 33 mm。头、胸、腹及前翅浅赭黄色，前翅翅脉黄白衬以浅褐色，各脉间有浅褐纹，中室下角一黑点，外线不显或在 5 脉现一黑点；雄蛾抱钩与背突较短，冠较长（图 405）。

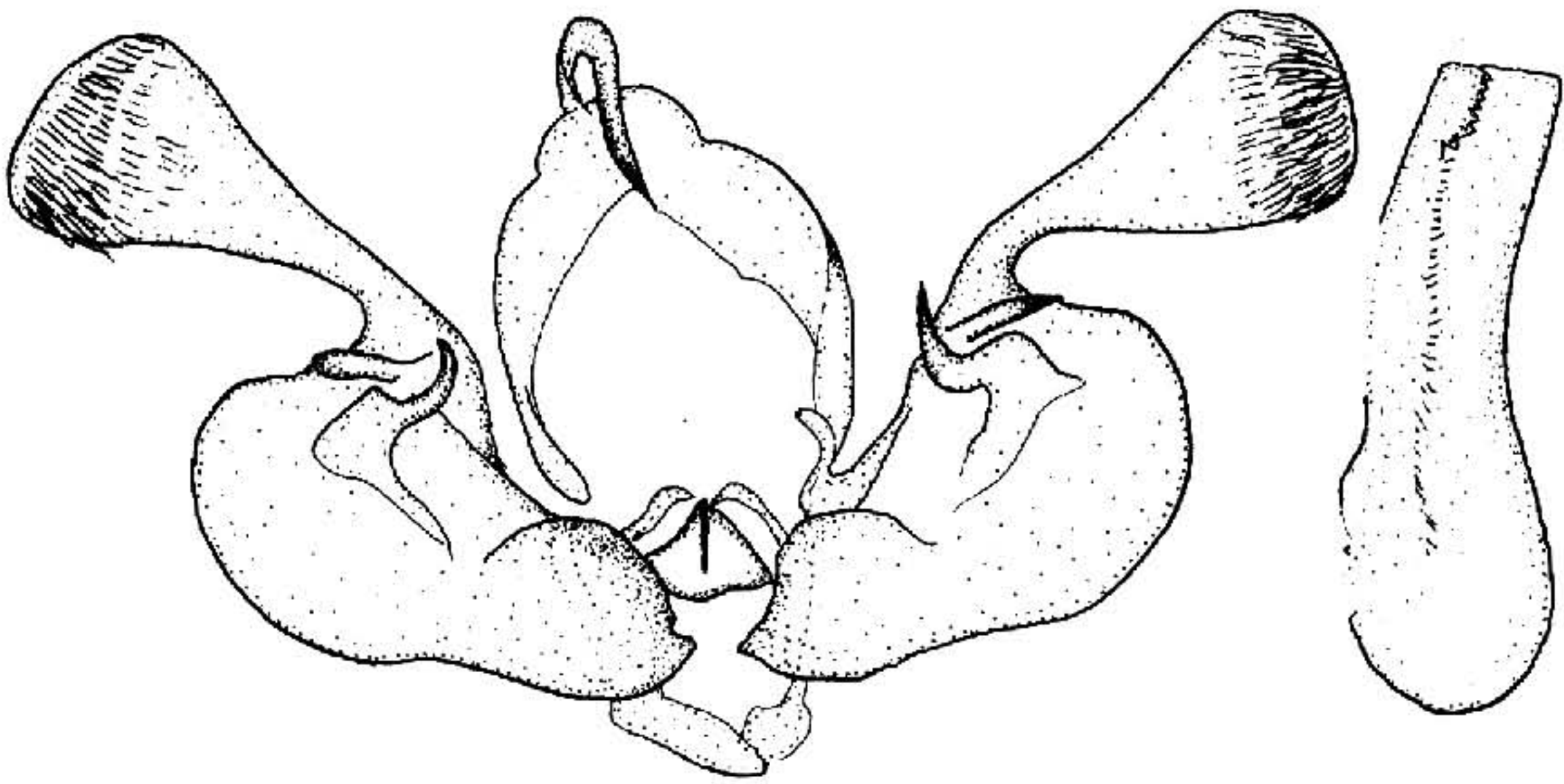


图 405 苍研夜蛾 *Aletia pallens* (Linnaeus) ♂ 外生殖器

分布 黑龙江、宁夏、青海、新疆、浙江；蒙古，欧洲，美洲。

苇研夜蛾 *Aletia pudorina* (Denis et Schiffmüller) (图版 XXII-16)

Noctua pudorina [Denis et Schiffmüller], 1775, Schmett. Wien. p. 85. (奥地利)

Leucania pudorina: Hampson, 1905, Cat. Lep. Phal. Br. Mus. 5: 600. ——Chen, 1982,

Icon. Het. Sin. 3: 310.

翅展 38 mm。头、胸、前翅灰色带紫红，前翅密布黑褐细点，翅脉黄白色，中室

有一黑褐纵纹外斜至翅外缘，与4—5脉间的另一黑褐纵纹相连，端区各翅脉间有黑纵纹，顶角有一黑褐色楔形斜纹伸至中室上角；后翅黄白色；腹部黄灰色。雄蛾抱钩小，冠有长柄（图406）。

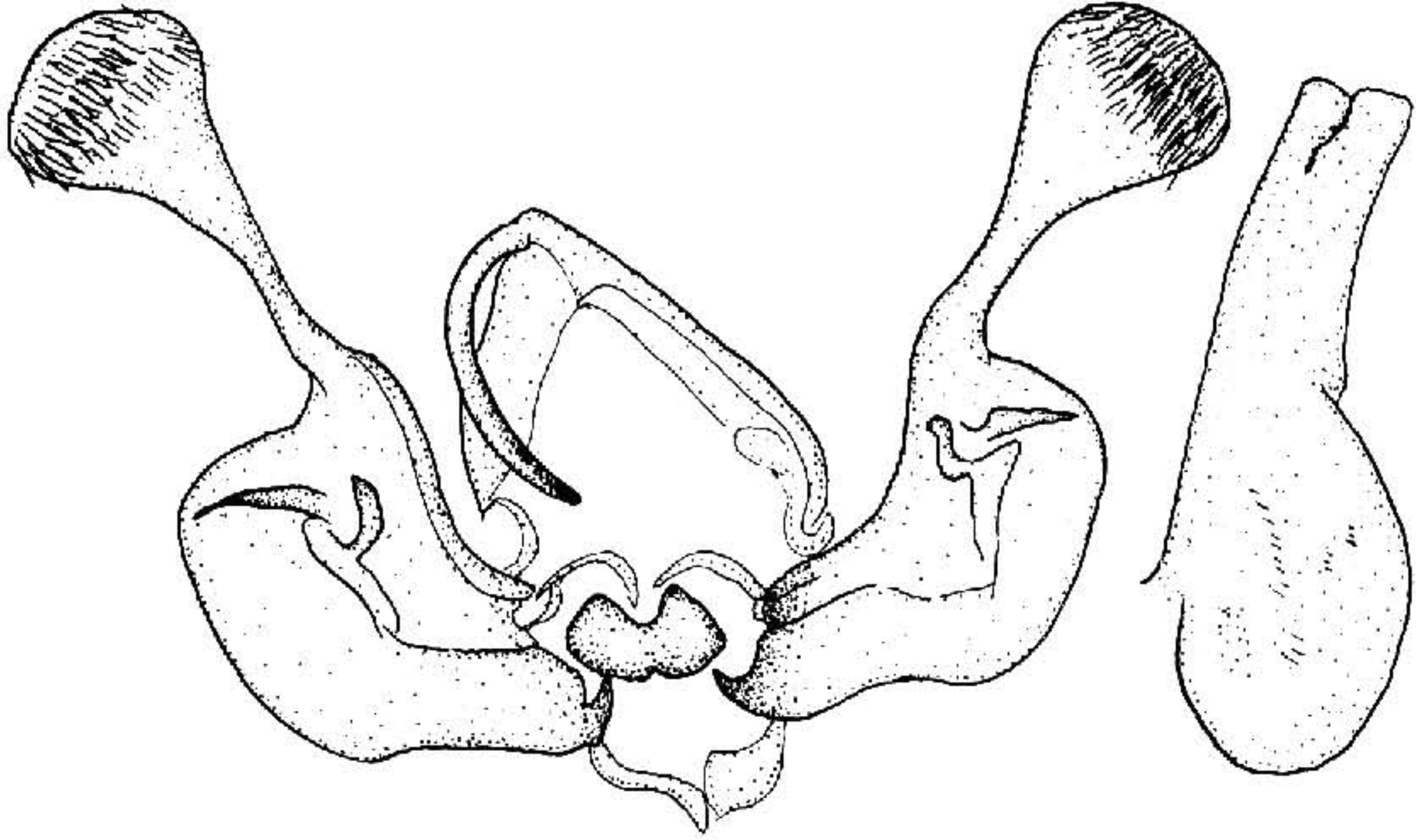


图406 苇研夜蛾 *Aletia pudorina* (Denis et Schiffermüller) ♂外生殖器

寄主 芦苇及杂草。

分布 黑龙江；欧洲。

崎研夜蛾 *Aletia salebrosa* (Butler) (图版XXII-17)

Leucania salebrosa Butler, 1878, Ann. Mag. nat. Hist. 5 (1): 80. (日本)

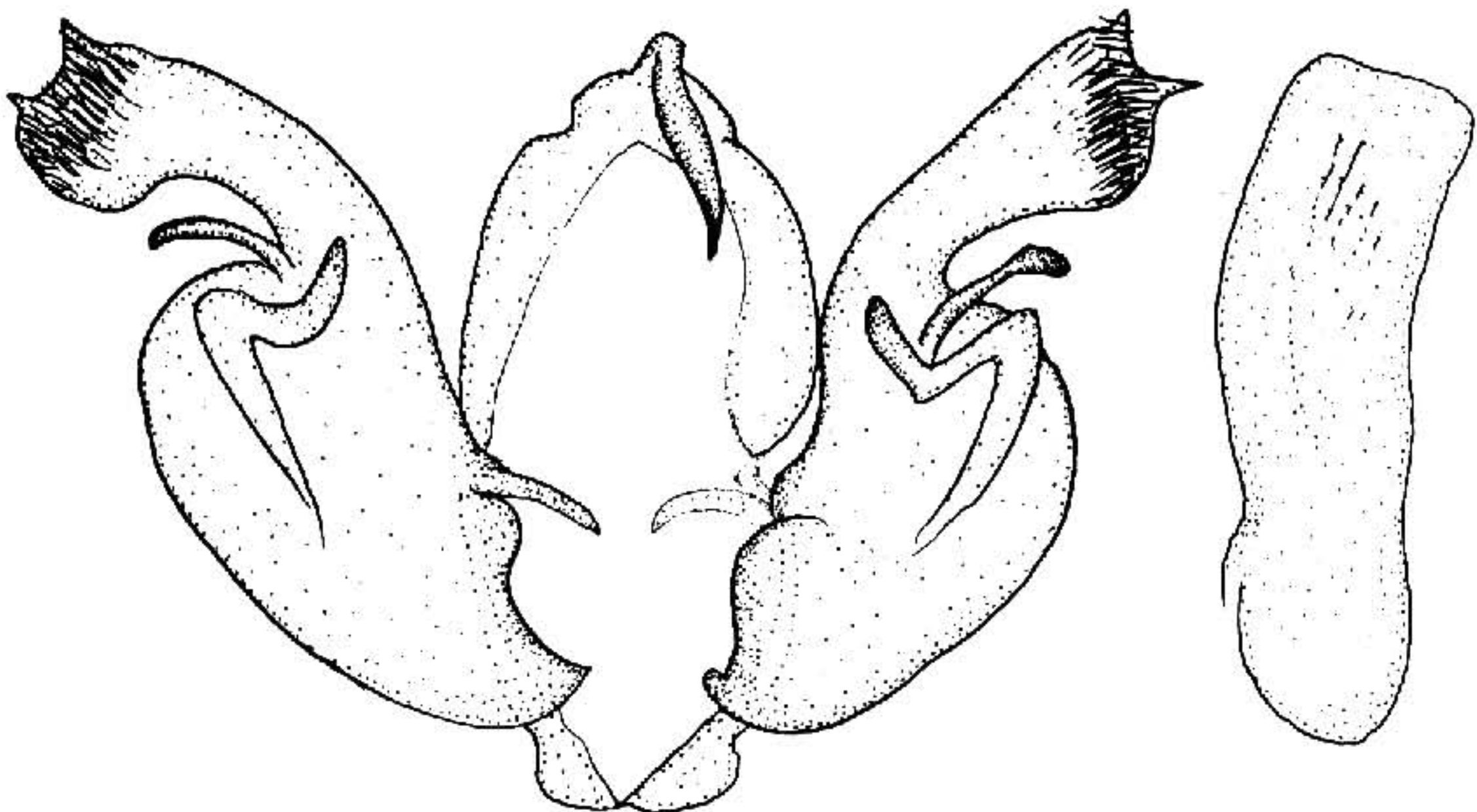


图407 崎研夜蛾 *Aletia salebrosa* (Butler) ♂外生殖器